



- představujeme doc. pospíšila
- kudy k vědě?
- reflexe: sara eloy
- očima doktoranda krejčíře

galileo galilei, discorsi
e dimostrazioni matematiche...,
leyden 1638 (zatížení konzoly),
k článku na s. 3–4 v čísle



markéta nováková, ateliér streit – polák, ÚPD, koloběžka lunt, vítězka best in design 2018



oldřich ševčík

SOUTĚŽE

- **Young Architect Award 2018:** Cena pro mladé a začínající architektky. Pořádá ABF, a. s. Lhůta pro podání přihlášek: do 29. 6. 2018 do 16 h. www.yaa.cz.
- **Kaplický internship.** Soutěž pro studenty posledních ročníků Bc. programů a všech ročníků navazujících Mgr. programů. Vypisovatel: Nadace The Bakala Foundation, The Design Museum v Londýně. Téma soutěžních projektů je volné. Porota: David Allies, Eliška Kaplický Fuchsová, Michal Kohout, Zdeněk Lukeš, Deyan Sudjic Lhůta pro odevzdání projektů do 30. 6. 2018.

SOUTĚŽE – VÝSLEDKY

- **Studentská soutěž Central Group:** vítězí studenti FA ČVUT. **Praktické bydlení – 1. místo: Bc. Václav Ulč, FA ČVUT, Bydlení Břevnov;** 2. místo: Bc. Martin Holba, Architektonická tvorba AVU, FUA TUL, Domy Ústředí; **3. místo: Bc. Adam Novotník, FA ČVUT, Prolínání Úvaly. Kreativní bydlení – 1. místo: Bc. Anna Svobodová, Bc. Ondřej Blaha, Architektonická tvorba AVU, Domovní blok Karlín;** **2. místo: Bc. Nikola Macháčová, FA ČVUT, Udržitelný cohousing pro segregované sociální skupiny;** **3. místo: Martin Petřík, FA ČVUT, Architektonická tvorba AVU, Creative housing Slovan. Porota:** Hana Boříková, Adam Gebrian, Ondřej Chybík, Zdeněk Lukeš (předseda), David Vávra. CG vypsal soutěž pro studenty denního studia FA ČVUT Praha, FSv ČVUT Praha, Katedry architektury VŠUP, FA VUT Brno, FSv VUT Brno, FUA TU Liberec, FSv VŠB – TU Ostrava, oboru Architektonická tvorba AVU Praha a školy ARCHIP s.r.o. Krom honoráře pro první tři projekty z každé kategorie, získali ti, kteří obsadili první a druhé příčky, také možnost stáže u architekta Josefa Pleskota.
- **Úspěšní studenti designu FA ČVUT. Best Design 2018: Markéta Nováková, absolutní vítěz, Ivan Valigura, 3. místo v kategorii Industrial design.** Markéta Nováková, ateliér Streit-Polák, Ústav průmyslového designu, Koloběžka Lunt: 1. místo

v kategorii Product design a titul absolutního vítěze soutěže Best in design 2018; Ivan Valigura, Ateliér Fišer – Nezpěvová, ÚPD, 3. místo za diplomovou práci Vlakové sezení. Pořádá: Czechdesign.cz, z. s. Souhrnné výsledky: www.CZECHDESIGN.cz. **Porota:** Adéla Bajgarová, Libor Jelínek (studio Dynamo design), Ivana Kaňovská, Jan Pavézka (ateliér Element, aArchitektura), Michal Staško, Filip Streit (studio Divan), Ladislav Škoda (Tescoma), Mária Štraneková (pedagog Fakulty multimediálních komunikací UTB).

- **Milan Design Week 2018 – v expozici i studenti designu FA ČVUT.** Studenti Ústavu designu z FA ČVUT představili své projekty na prestižním italském MDW 18. Kristýna Mikolášková, ateliér Karel – Šafařík, představila svou bakalářskou práci Emoční svítidlo Dione. Práce byla vystavena v rámci Czech Design Week selection díky předchozímu ocenění Best of Design na Czech Design Week 2017. Svítidlo bylo k vidění na Din – Design In 2018 v Lambrate Design District. Na MDW 18 vystavovali také Dávid Sivý a Ondřej Rakušan, taktéž z ateliéru Karel – Šafařík. Spolupracovali na projektu INDEPENDANT pro Lasvit. Projekt byl vystaven v Teatro Gerolamo.

VÝSTAVY

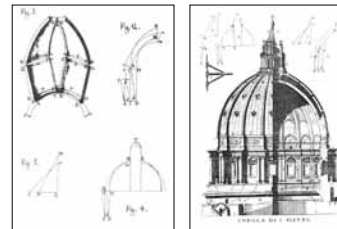
- **Diplomové práce.** Dvorany FA ČVUT. 14. 6.–27. 6. 2018.

KNIHOMOL

- **V galerii Domu u Kamenného zvonu (GHMP)** 6. června 2018 otevřela vernisáž výstavu díla španělského architekta Santiaga Calatravy za jeho osobní účasti. Stav architektury je obrazem duchovních hodnot společnosti a vizitkou technologické vyspělosti. Španělsko a Valencie mají svého světového tvůrce Santiago Calatrava. Nejinak je tomu i u dalších evropských měst srovnatelných s Prahou. Ani pražská metropole se nevyhne vyrovnání se s tím, co představuje

pokračování na s. 12

le seur, jaquier,
and boscovich, r. g,
parere di tre matematici
sopra i danni che si
sono trovati nella
cupola di s. pietro sul
fine dell' anno 1742,
roma 1743 (první
dochované statické
posouzení, řez, vedle
řezopohled)



martin pospíšil

Představujeme nového docenta Martina Pospíšila

Jak Alfa uvedla, někteří z pedagogů FA ČVUT v nedávné době habilitovali; fakultní bulletin představuje nové docenty v odpovědích na anketní otázky.

- 1/ Mohl byste stručně popsat obsah vaší habilitační přednášky před Vědecko-uměleckou radou FA ČVUT?**
- 2/ Která část byla členy rady diskutována? Co vás na této diskusi zaujalo nejvíce?**
- 3/ Jak byste charakterizoval svůj přístup k pedagogické činnosti? Resp. jak či jakou metodou se vám daří propojit přístup k vědě či umění (technice) s pedagogikou?**
- 4/ Považujete některého z vašich učitelů za svůj vzor? V čem tkvěly jeho kvality?**

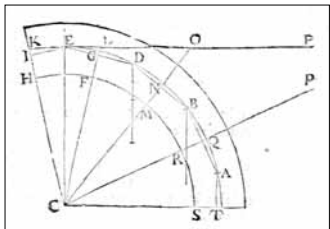
1/ Má habilitační práce, kterou jsem zpracovával téměř pět let převážně z původních pramenů získaných studiem v archivech a knihovnách v Paříži, Bostonu, Cambridge, Curychu, Berlíně, Vídni a v Praze, se zabývala hledáním historických kořenů grafické statiky. Na následné habilitační přednášce před Vědecko-uměleckou radou FA ČVUT jsem pak posluchače seznámil jak s historickým vývojem grafické statiky, tak hlavně s její novodobou aplikací při výuce architektů tak, jak jsem ji poznal i při své stáži na MIT v Bostonu nebo při své návštěvě ETH v Curychu a jak ji máme rozplánovanou i pro výuku na naší fakultě.

2/ Určitě právě zmíněný odlišný přístup k výuce stavební mechaniky na principech grafické statiky. Je zřejmé, že architekti ve své tvorbě postupují, zjednodušeně řečeno, „od celku k detailu“, zatímco inženýři musí ve svých výpočtech své zadání nejdříve strukturovat, zvolit materiál a poté je řešit opačným směrem, čili „od detailu k celku“. Tak jsou koncipovány jak inženýrské výpočetní postupy, tak i mezinárodní normy, jež inženýři při výpočtu konstrukcí používají, a tak je sestavena i inženýrská výuka. Ta ovšem předpokládá mnohonásobně rozsáhlejší matematickou přípravu, než jakou mají naši studenti;

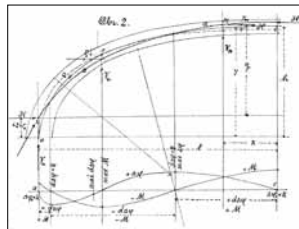
novodobé výpočetní metody jsou postaveny na vyšší matematice – na diferenciálním a integrálním počtu, maticovém počtu, na pravděpodobnostních metodách apod. Z této náročné exaktní inženýrské výuky je ale tradičně odvozena i výuka architektů, byť značně zjednodušená. Architektury, po nichž požadujeme hlavně koncepční a široce zaměřené myšlení, učíme statiku stejnými postupy jako inženýry, kteří jsou specializováni velmi úzce. Není tedy divu, že se někteří studenti architektury v tom ohromném množství exaktních procedur prostě ztrácejí. Základní znalosti tohoto oboru ke své práci ale objektivně potřebují, výstupy jejich tvorby musejí obstát ve fyzickém světě a mnozí vynikající architekti od počátků stavitelství až po současnost založili svůj vzhlas právě na skvěle navržené nosné konstrukci. Náš současný pedagogický rébus tak spočívá v tom, jak máme při mizivé matematické přípravě a relativně malém množství hodin umožnit studentům architektury osvojit si principy stavební mechaniky natolik, aby se jim dostaly do krve, a oni tak mohli k návrhu nosné konstrukce přistoupit co nejinuitivněji. A grafická statika, obzvláště pak její první a historicky nejstarší část, grafická analýza, významně napomáhá jak základní představě studenta o chování konstrukce pod zatížením, tak rovněž podporuje celostní přístup k návrhu. Na konstrukci jako celku totiž umožňuje provádět zjednodušené výpočty, které lze podle potřeby postupně zpodrobnovat a zpřesňovat. A to je postup velmi blízký koncepčnímu uvažování architektů, na němž lze postavit i jejich specializovanou výuku. Členové rady v diskusi živě reagovali právě na výše zmíněný rozdílný přístup k výuce statiky a nosných konstrukcí pro architektury oproti výuce inženýrské a myslím, že jej přijímali velmi pozitivně.

3/ Snažím se přistupovat k výuce s pokorou. Získat vzdělání pro mne nebylo žádnou samozřejmostí a v některých obdobích to bylo i velmi krušné, měl jsem ale na všech stupních škol ohromné štěstí na vynikající učitele, kteří mi věřili a dokázali mne v pravý čas podpořit. A stejně tak se snažím postupovat i já, empaticky, s upřímnou snahou vidět problém pohledem studentů, přivést je k přemýšlení o kladech i záporech různých řešení a i na onom úzkém výseku své profese jim ukázat cestu ke kritickému myšlení. (Pozn. k druhé části otázky: konkrétní metoda výuky je zmíněna v předchozím odstavci.)

philippe de la hire:
traité de mécanique,
paris 1695 (nejstarší
dochovaný výpočet
oblouku)



bukovský vilém,
statický výpočet
kamenných klenutých
mostů na základě
pružnosti materiálu
klenbového,
nákladem spolku
posluchačů
inženýrství, praha
1889



milena hauserová



petr vorlík

4/ O jednom z mých učitelů, profesoru Zbyňku Drahoňovském, jsem hovořil již v rozhovoru v Alfě 06/13, dnes bych rád zmínil svou učitelku angličtiny paní Kamilu Siegllovou, která jako mladá dívka prošla koncentračním táborem a kromě jazyka nás učila i tomu, že nesmíme být lhotejní a že svůj osud máme z velké části ve svých rukou.

Martin Pospíšil, studia: SPŠ kamenická Hořice (kameník); Fakulta stavební VUT v Brně (katedra ocelových konstrukcí a mostů, Ing., 1988); MÚVS ČVUT v Praze (katedra inženýrské pedagogiky, Bc., 2010); FA ČVUT v Praze (Ústav nosných konstrukcí, Ph.D., 2008); Právnická fakulta UK v Praze (stavební právo, ČŽV, 2006); stáže: MIT Boston/Cambridge, USA (2012); Université Paris 1 – Sorbonne (2014–2016); profesní oprávnění: autorizovaný inženýr (1996); soudní znalec (2010); docent (2017).

Na cestě k vědě

Hovoříme s vyznamenanými školiteli doktorandů doc. Milenou Hauserovou z Ústavu památkové péče a doc. Petrem Vorlíkem z Ústavu teorie a dějin architektury (viz Alfa 10/17 – pozn. redakce).

Alfa: Bulletin Alfa nedávno informoval o tom, že jste byli oba poctěni uznáním jako nejlepší školitelé v doktorandském studiu. Mimochodem nemohu nepřipomenout úsměvnou událost: totiž když redakce žádala doc. Hauserovou o rozhovor při příležitosti ocenění, namítla, opírajíc se o slova básníka...

M. Hauserová (smích): Citovala jsem z Písně o zvonu od Friedricha Schillera. V úvodních verších básník říká, že dílo samo má chválit svého tvůrce, a pak se mu dostane uznání shůry. ...soll das Werk den Meister loben; doch der Segen kommt von oben.

Verše jsou pronikavé, nicméně za redakci jsem přece jen rád, že jsme básníka obešli a vy jste souhlasila s rozhovorem. Jak byste charakterizovali absolventa doktorských studií, který prošel vašim školením?

M. Hauserová: Řeknu to takto – i když není tento názor úplně všeobecně sdílen, jde o první tréninkový krok. A když tento krok vykoná, doswtane se těsně za práh. Až pak se teprve otevírá vědecká práce jako taková.

P. Vorlík: Řekl bych totéž. Výsledkem doktorského studia není disertační práce. Ale člověk sám – a jeho zkušenost, kterou nabyl, když na disertační práci pracoval. A když se spolupodílel na aktivitách školy.

Existují nějaké předpoklady dobrého doktorského studia?

M. Hauserová: Jistě je tu soubor určitých znalostí a dovedností. Ale pak je tam něco, co považuji za naprosto nezbytné. A to je určitá dychtivost. Dychtivost po poznání, dychtivost přijít věcem na kloub. Neudolatelná a neuhasitelná, nedá se zapudit ani obtížemi, ani nepříznivými okolnostmi. A to když člověk nemá, doktorské studium pro něj nemá smysl.

P. Vorlík: Kromě zvědavosti, která musí vycházet zevnitř osobnosti studenta, doplním, že také musí usilovat o spoluutváření našeho světa – právě svým poznáním. Cílem není poznání jen pro samo poznání. I student si musí být vědom, že svými veřejnými nebo ryze odbornými aktivitami náš svět ovlivňuje. Ostatně všechny stupně studia na vysoké škole by měly vést zejména k cízelování vlastního morálního kreditu a ke spoluutváření obecného společenského étosu.

Existují i nějaké konkrétní předpoklady profesní?

M. Hauserová: Toto je dvousečná otázka. Jde o řemeslo, které se samozřejmě dá naučit. Problém je ale v tom, že do doktorského studia – všeobecně – by měl vstupovat ten, kdo už toto řemeslo zvládá.

P. Vorlík: Za sebe bych dodal, že by adept měl být otevřený pohledům z různých stran. Architekti, ale i kunsthistorici, archeologové apod., ti všichni by měli v roli doktoranda vykročit mimo své komfortní meze. A usilovat především o mezioborovost. Snaha překračovat své úzce sevržené hranice je klíčová, aby každý dokázal vidět sám sebe i svou



od pondělí 21. 5. do neděle 27. 5. 2018 probíhala na fakultě akce fa nonstop, foto Jiří Ryszawy

činnost v širších souvislostech. Aby dospěl k určitým posunům. Aby nešlo jen o řemeslný sběr dat... Mimochodem cítím, že není asi vždy správné, když někdo absolvuje architekturu, a pak se jí rovnou věnuje i ve svém doktorském studiu. Aniž by překročil onu hranici jiného oboru nebo praxe, tj. aniž by něco přidal k základnímu poznání oboru, jehož se mu dostalo v běžném bakalářském a magisterském studiu. Osobně jsem měl štěstí na školitelství dvou kunsthistoriků u nás na Fakultě architektury... A tam právě došlo k onomu propojení, k překročení hranic jednoho oboru a přístupu.

M. Hauserová: Mnohdy se na naší škole setkáváme s poměrně naivní představou s tím, že si zájemce o doktorské studium přeje pokračovat v hlubším specializačním nadstavbovém vzdělávání – a plete si to s doktorským studiem. Zájemci netuší, co vědecká práce obnáší. Ale rádi by se ještě vzdělávali.

P. Vorlík: Mnozí doktorandi očekávají od školy pokračování v předávání znalostí. Po bakalářském a magisterském studiu se ale vše překlápí a v doktorském studiu se předpokládá především vlastní aktivní vstup doktoranda, kdy školitel působí jen jako jemný korektor, který přispívá k jistějšímu směřování...

Kde vězí ona příčina, že toto doktorandi netuší?

M. Hauserová: Nemají, kde se to dozvědět. Ve vzdělávací struktuře naší školy k tomu vlastně není mnoho příležitostí.

P. Vorlík: Celá odborná obec by samozřejmě měla procházet celoživotním, průběžným vzděláváním. Absolventi prahnou po dalších informacích a mylně si myslí, že je dostanou v rámci doktorského studia. Což je možná obecnější stav českého vysokého školství a fungování jakékoliv současné odborné obce.

Mohli bychom ještě přidat další aspekt, totiž že architektura představuje uměleckou disciplínu. Jak se k tomuto tvůrčímu, mnohdy intuitivnímu procesu má doktorské studium, založené na racionální povaze?

M. Hauserová: Nemá se. To bychom si něco nalhávali. Jde o úplně jiný systém rozvažo-

vání, organizování názorů na světě.

P. Vorlík: Asi bychom míchali dvě rozdílná témata. Jedna věc je kreativita architekta a urbanisty nebo krajináře či designéra v reálné praxi a druhá věc je dlouhodobá, systematická práce s fakty. Jejich metodické zpracování má jiný charakter než kreativita.

M. Hauserová: Ta ale může otevírat otázky. Různé pohledy, ke kterým by se jinak nedospělo. Ukázat na něco, co by jinak nebylo rozeznáno a pojmenováno. Praxe může dospět k otázkám, k nimž by se jinak nedospělo čistou úvahou. Nové souvislosti a potřeba se s nimi vyrovnat, způsob, jak se s nimi vyrovnat. To, jak řešíme ten identifikovaný problém, je už cesta vědecká.

P. Vorlík: Jde v podstatě o cestu praxe a reflexe této praxe. Teorie, která by měla být na doktorském studiu pěstována, nabízí právě metodicky pečlivě strukturovanou reflexi.

Kdybyste se pokusili pojmenovat jiné problémy doktorandů na naší škole?

M. Hauserová: Osobně jsem kritická k vyučování doktorandů. Tento přístup k doktorskému studiu podporuje nebezpečí automatického nástupu třetího stupně vzdělávání. Doktorandi by se neměli už vyučovat. Nemělo by se jim přednášet a dělat jim seminárky. Tím doktoranda jen zdržujeme. Už ví, nebo by vědět měl, jak se má naučit to, co potřebuje. Co nepotřebuje, tím se už nebude zdržovat. To je anachronismus a nesystémová věc.

P. Vorlík: Školní aktivity by měly mít spíše formu soustředěných konzultací u specialistů nebo koncentrovaných kolokvií zaměřených na konkrétní okruhy otázek... Určitě ne přednášet doširoka nebo doktorandy dokonce zkoušet.

Dovolte, abych se vrátil zpátky k procesu školení. Co je vlastně na vaší práci školitele zajímavé a přitažlivé?

M. Hauserová: Řeknu to lakonicky: Pro školitele není nic lepšího než dobrý doktorand.

P. Vorlík: Vztah mezi nimi je jiný než v předchozích stupních studia. Školitel se nenachází v roli mentor. Naopak, komentuje něco, o čem ví

Studentská soutěž Central Group

Praktické a efektivní bydlení
1. místo: Bc. Václav Ulč,
Fakulta architektury ČVUT,
Bydlení Břevnov

Z autorské zprávy

Břevnovský klášterní sad je místem s nezaměnitelnou atmosférou, vyzařující klid a odstup od rušné Prahy, do které shlíží. Takový by měl být i jediný dům za klášterní zdí, který není skryt za korunami stromů. Dům si váží výhledu do krásného sadu, a přitom mu nechce ubírat na intimitě. Přes zeď opatrně nakukuje linií řadovek, a teprve potom směleji pěti patry bytů. Snaží se tvářit, že tam tak trochu není, nebo že tam tak trochu už dávno byl.

Ze zprávy poroty

Obtížné, ale zároveň krásné místo u zdi Břevnovského kláštera je autorem suverénně zvládnuto. Návrh se skládá ze dvou částí, z nízkého řadového domu přímo u zdi a z pětipodlažního domu v druhém plánu. Domy jsou dotaženy do detailu i po materiálové stránce a lze předpokládat dobré stárnutí, a tím vhodné začlenění do kontextu významného souseda.



situace



byt



terasa, vizualizace



pohled ze zahrady, vizualizace



pohled z ulice, vizualizace

Studentská soutěž Central Group

Kreativní a inovativní bydlení

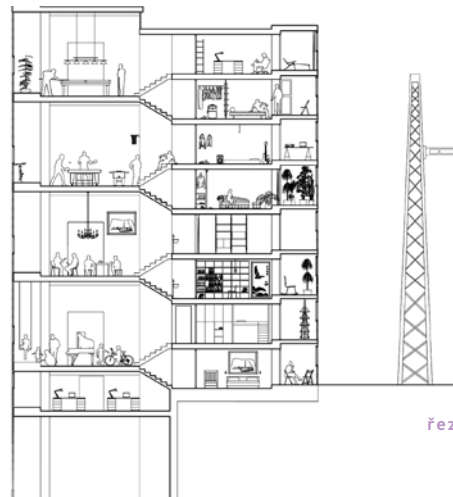
1. místo: Bc. Anna Svobodová, Bc. Ondřej Blaha, AVU v Praze, Domovní blok Karlín

Z autorské zprávy

Dům nájemní: Inovaci ve způsobu bydlení chápeme nutně v souvislosti se zavedenými konvencemi, tedy dohody skupiny lidí, nezbytné pro bydlení ve městě. Sdělovány jsou v podobě právní normy. Zasahují však také do roviny psychologické nebo fyzické podoby vystavěného města, a tím legitimizovány, nepodléhají příliš kritické reakci. I špatný byt je totiž pro někoho domovem. Konvence a od nich odvozené formy bydlení mají proto velmi pomalý vývoj. Stále obýváme byty, domy, celé čtvrti 19. a 20. století o jednotné dispozici a velikostech. Dokonce je vyhledáváme pro kvalitu a velkorysost vnitřních prostor, jelikož srovnatelné dnes stavět nedokážeme. Máme obavu, že soubor ekonomických, právních i neformálních společenských konvencí vede k výstavbě kategorizované na byty X+1, případně X+kk, s místnostmi, kde kuchyně je zaměnitelná s ložnicí i obývacím, kde se zpřůměňuje jejich kvalita a stírají rozdíly. Nová výstavba profituje na ekonomii velikosti (malosti). Stavíme město s velkými domy a průměrně malými pokoji. Obdobné funkční schéma, však nižší v řezu a v jednotné proporcii není shodným výsledkem. Stává se špatným bytem bez charakteru, velikost omezuje rozmanitost funkčního využití. Touha po předstírané individualitě, vlastním zámku, prádelně, kuchyni, chodbách a zádveřích nám zmenšuje obytný prostor. Navrhujeme proto dům nájemní, jehož primárním základem není rozvaha nad funkčním uspořádáním, nýbrž prostorová kvalita a rozdílnost obývaných prostor. Na konvenční trojtraktový činžovní dům se servisními místnostmi a světlíkem v traktu středním, který je i naším sousedem, navazujeme zdánlivě podobným schématem. Rozhodli jsme se však srazit v řezu jižní trakt na měřítko cely v La Tourette, do kterých se Modulor sotva vměstí, a vystavět dvojnásobný počet pater. O to velkoryseji rozvrhnout salon severní bez nutně vyslovené funkce, kde se naopak vyjímá i David Michelangelův. Zajímaly nás otázky někde mezi monumentalitou a snídaní v županu. Mezi sdíleným sousedstvím a individuálními potřebami, každému vlastními odchylkami a nevyhnutelnou repeticí, bez ztráty komfortu a pocitu domova. Zajímá nás, proč sami chceme bydlet ve městě i proč ho rádi opouštíme.

Ze zprávy poroty

Projekt nájemního domovního bloku je řešen s citem pro danou lokalitu bývalé industriální čtvrti Karlín. Dům navazuje na stávající výstavbu mezi Pernerovou ulicí a kolejíštěm, současně svým výrazem koresponduje s architekturou továrních areálů, aniž by porušil urbanistické měřítko. Vytváří tak jakýsi přechodový stupeň mezi dvěma světy – železničním a obytným.



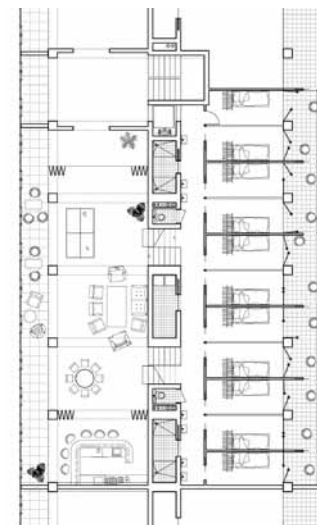
řez



interiér



situace



půdorys 1.NP

z principu poměrně málo – na rozdíl od studenta, který se samozřejmě specializuje na nové téma a je do něj hluboce zanořený. Školitel tak nabízí určitý nadhled.

Odkud čerpáte své metodické znalosti?

M. Hauserová: V mém případě měla na mě největší vliv má školitelka PhDr. Anežka Merhautová z Ústavu dějin umění Akademie věd. A zároveň jsem vnímala, jak své doktorandy vedou mí kolegové, se kterými jsem byla v odborném, přátelském kontaktu. A stále se účastním práce jak tady na škole, tak především v Centru medievalistických studií. A samozřejmě moje máma, což je dosti specifické, ale byla mimochodem školitelkou mnoha doktorandů. Takže toto jsem doma pozorovala odedávna.

Kdybyste byla konkrétní? Co považujete za nejcennější poznání u vaší školitelky?

M. Hauserová: Rozhodně otázku metody. A otázku kritičnosti. Mimochodem nebyla obeznámena s materiálem, se kterým jsem pracovala. To, že jej korektně zpracovávám, bylo na mé odpovědnosti. Vedla mě k tomu, jak s těmito poznatky zacházet.

P. Vorlík: Upřímně řečeno, mne inspirují kolegové. A studenti. Svým osobitým přístupem k řešení problémů a třeba i sebemenších každodenních úkolů. Každý jsme jiný, a neexistuje proto jedna správná metoda. Život je přeci stálá improvizace. Obohacující jsou ale samozřejmě i různá odborná setkání a v neposlední řadě knihy. Nikoliv metodické příručky, ale obecně faktografie z našeho i jiných oborů, kde člověk mezi řádky může číst, jak k daným otázkám autor přistupuje.

Dá se pohlédnout zpět a říct, kdo byl váš nejlepší doktorand?

P. Vorlík: Každý se vyznačoval jinými kvalitami. Honza Zikmund je velice pracovitý, pečlivý, odpovědný, a přitom si dovede uchovat správný odstup. A tím, že se podílí na aktivitách Výzkumného centra pro průmyslové dědictví, získal obrovský přehled, což pro mě bylo velice obohacující. Klára Brůhová je ambiciózní, komunikativní, metodická a má tah na bránu. Jediný člověk, který dodržuje termíny. Petra Boudová, vzděláním krajinářka,

se neustále snaží vzdělávat. Pořád má pocit, že ví málo. Anna Sigmundová svou neobyčejnou energií přitahuje a zpracovává informace ze všech směrů... Mluvíme-li tedy o jejich kvalitách, jsou do značné míry dány jejich mentalitou. Zkrátka nemůžu říct, že by jeden byl lepší než všichni ostatní. Snažíme se s nimi pracovat jako s individualitami – nikoli je přibližovat k nějakému ideálu, jak by měl fungovat doktorand. Podstatné je také, aby vše neskončilo disertační prací. Honza Zikmund i Klára Brůhová zůstávají na fakultě a oba jejich práce baví – co jiného bychom mohli chtít?

M. Hauserová: Jsou to povětšinou zralé osobnosti. A my se snažíme jim usnadnit nebo projasnit cíl jejich vědecké cesty – není-li zřejmý od začátku. Jsou různí, s různou oscilací mezi praktickou a teoretickou činností. Na jedné straně jsem vedla badatele, který se stal docentem dříve než já, a na druhé straně jsou architekti, kteří tahají čáry a projektují. A v obou případech nemyslím, že bylo špatně, že školením prošli.

Jak jste prožili okamžik, kdy vás dostihla zpráva o vašem ocenění v roli školitele?

P. Vorlík (smích): Jde o zásluhu doktorandů. My jsme především úředníci. Aspoň já to tak cítím. Nabízíme cosi jako podpůrný aparát.

M. Hauserová: To ocenění představuje pro mě mimoběžnou věc. Ptáte-li se ale, zmíním se o zážitku: Nejlepší odměnou – alespoň pro mě – možná bylo, když jsem s jedním ze svých doktorandů v půl jedenácté v noci v jakémsi románském kostele držela lampu, aby se něco nasvítilo, aby se něco vyfotografovalo. Byla nám zima, přes obličej jsme měli pavučinu, ale oba nás to ohromně bavilo. A v jednom okamžiku jsme se na sebe podívali a já jsem si uvědomila: on je souputník mého uvažování, snad pokračovatel. Něco jako můj potomek.

Děkuji za rozhovor.

Jiří Horský



miroslav krejčíř

LAB: Očima doktorandů

- 1. Která myšlenka v posledním čísle Alfy vás zaujala a proč?**
- 2. Ve které části své doktorské práce se nacházíte a co vás během psaní překvapilo?**
- 3. Jak propojujete téma vaší disertační práce s praxí?**

Miroslav Krejčíř

1. V posledním čísle Alfy mě nejvíce zaujal rozhovor s paní profesorkou Alenou Šrámkovou. Její osobitý verbální projev je mi stejně tak sympatický jako její projev architektonický. Plně zastávám názor paní profesorky, že „baráky mají být čitelné a nemají překvapovat“. V rámci doktorského studia se zabývám kompoziční geometrií, a v tvorbě Aleny Šrámkové proto vidím mnoho souvislostí se svou prací. Myslím, že dosažení jednoduchosti a čitelnosti je obtížným úkolem, k jehož splnění může vést právě znalost geometrie.

2. K doktorskému studiu jsem nastoupil teprve minulý rok, v září 2017, a jsem tedy v jeho začátku. Do obhajoby studie disertační práce doktorandi musejí splnit několik povinných a povinně volitelných předmětů. Řekl bych, že je strategie výuky zvolena velice dobře – kurzy jsou koncipovány tak, aby doktorandovi pomohly orientovat se v prostředí vědy a odborných publikací, případně poukázaly na metody, kterými lze vlastním výzkumem získané výsledky vyhodnotit a zároveň se „neutopit“ v jejich množství. Velkým a velmi příjemným překvapením pro mě byla opětovná docházka na cvičení z deskriptivní geometrie. Tentokrát jsem na ně ale začal chodit z druhé strany – od katedry a s křídou v ruce. Studenti cítí, že jsem fakultu absolvoval poměrně nedávno, a mám tedy pocit, že k sobě v jistých ohledech máme poměrně blízko.

3. Ke studiu architektury mě přivedl zájem o geometrii. V rámci doktorského studia, pod vedením pana doc. Ing. Martina Pospíšila Ph.D., se věnuji tématu „Geometrie a nosná konstrukce historických staveb“ se zaměřením na gotické období. Tektoniku

gotické architektury lze velice dobře číst, a je proto jasné, že geometrická kompozice měla nejen duchovně symbolický význam, ale neopomenutelný vliv na statickou funkci celé stavby.

Geometrie se v oboru architektury významně uplatňuje. Studenti ji však často považují za překonanou, protože ji vytlačují grafické programy, které se zdají být mnohem praktičtější. Ačkoliv se v dnešní době architekti při navrhování bez důmyslného softwaru neobejde, zůstávají z mé zkušenosti některé geometrické konstrukce nepostradatelné. Už jenom správná úvaha o prostoru při vynášení řezu konstrukcí nebo prostá potřeba rychlého změření délek ve výkrese předpokládá základní znalosti Mongeova promítání, tedy promítání, které bývá během studia odmitáno nejvíce, a to kvůli své údajné abstraktnosti. Paradoxně s ním ale architekti v praxi přijdou do kontaktu nejčastěji, protože se s ním pracuje ve všech typech výkresů – v půdorysech, svislých řezech i pohledech na fasády. V rámci seminárních prací v předmětu Deskriptivní geometrie 2 jsem se na Mongeovo promítání zaměřil, aby studenti zjistili, jak jednoduše použitelné a efektivní při navrhování architektury dokáže být.

Téměř dva roky pracuji v architektonickém ateliéru, jehož zaměření na první pohled mnoho společného s tématem mé disertační práce nemá – zabývá se především územním plánováním. Geometrie však představuje efektivní nástroj i v kontextu urbanismu. Například při řešení majetkoprávních vztahů, kdy se jako podklad používá komplikovaná katastrální kresba a kde jednotlivé pozemky představují ekonomickou hodnotu, je žádoucí, aby každá linie byla umístěna naprosto přesně a aby jejich poloha měla svůj jednoznačný důvod. Dalším z mnoha specifik urbanistických návrhů je řešení komunikací, jejichž trasu výrazně ovlivňuje a zesložituje morfologie terénu a prostorové nároky nepřímých úseků. Ve výkrese se křivkám nevyhneme, a proto je třeba znalost Apolloniových či Pappových úloh řešících vzájemně hladké přechody oblouků velkou výhodou.

Doktorand je absolventem FA ČVUT (2017). Disertační práce Geometrie a nosná konstrukce historických staveb, školitel: doc. Martin Pospíšil.



henri achten



irena fialová

Sara Eloy očima fakultního publika

Alfa se vrací k dubnové přednášce

Jako první ze série přednášek, pořádaných novým proděkanem pro vědu, výzkum a umění doc. Henri Achtenem, vystoupila portugalská architektka Sara Eloy. Její přednáška otevřela řadu otázek spojených s kvalitou prostoru, jeho vnímáním a měřením, ale i architektonickým počítačovým navrhováním, kreslením a novými technologiemi aplikovanými na architekturu a metodologii výzkumu. Alfa vybraným účastníkům položila dvě otázky:

1/ Do jaké míry se vyučuje na FA ČVUT prostorová analýza území nebo budov, včetně příslušného využití s pomocí nových technologií podobně, jak to prezentovala arch. Sara Eloy? Jak tuto situaci hodnotíte?

2/ Měl by se obdobný přístup aplikovat i při výuce na Fakultě architektury?

Doc. Henri Achten, proděkan pro vědu, výzkum a uměleckou činnost, pedagog Kabinetu modelového projektování

1/ Podstatou prezentace Sary Eloy je existence výzkumného centra, ve kterém se kombinuje architektura, urbanismus, informatika a matematika. Sama fakulta nemůže takové zařízení financovat, je nutné vybudovat strategickou spolupráci mezi fakultami i univerzitami.

2/ Výzkumná univerzita jako ČVUT propojuje vzdělání s výzkumem a praxí. Studenti tak mají možnost získat nejlepší znalosti a dovednosti v oboru. Speciálně v rámci magisterského programu, jehož součástí je i výuka v odborných modulech nebo třeba takzvaný „research master“.

Irena Fialová, proděkanka pro zahraniční styky, pedagog Ústavu urbanismu

1/ Prostorová analýza území se vyučuje na FA ve více předmětech, namátkou v mé U3 Teorii, U6 Tendencích, určitě i v předmětech prof. Maiera a doc. Vorla a v některých ateliérech. Předpokládám, že prostorová analýza budov se vyučuje v Nauce o stavbách, možná i v Kompozici a ve většině ateliérů. Existuje celá řada metod, kterými se analýzy mohou provádět, a pro mě osobně je nejpodstatnější, aby studenti metody znali do té míry, aby si sami uměli zvolit vhodné metody pro analýzu konkrétního problému. Sara Eloy na své přednášce nepředváděla bakalářské nebo magisterské prostorové analýzy, ale vědecký výzkum na úrovni doktorského a postdoktorského stupně. K tomu používala znalosti a nástroje neurověd. Jak sama přiznala, je velice obtížné provádět takový výzkum na statisticky relevantním vzorku testovaných. Výzkum probíhá cestou povedených i chybných pokusů. Na fakultě provádí podobný výzkum financovaný grantem GAČR např. doktorand J. Tomandl u školitelky prof. Šestákové. Spolupracuje při tom s dalšími instituty ČVUT.

2/ Pokud se dotaz týká vědeckého přístupu k problému tzn. metody výzkumu, domnívám se, že bychom mohli, po vzoru jiných zahraničních fakult architektury, zařadit do naší bakalářské nebo alespoň magisterské výuky nový povinně volitelný předmět Výzkumný projekt. Ten by však musel být čtyřkreditový, na úrovni volitelného ateliéru, za menší počet kreditů by neměl smysl. Jako takový by ale měl velký smysl pro rozvoj konvergentního myšlení a rozvoj znalostí základů vědeckých metod a psaní. Na psaní na naší fakultě dnes nezbyvá čas. Pokud se dotaz týká přístupu k technickému vybavení, pomocí kterého by bylo možné podobné výzkumy na hranici architektury a neurověd na fakultě provádět, domnívám se, že bychom takovou laboratoř sami nevyužili. Asi by byla využitelná na úrovni ČVUT... Snad by bylo na konkrétním výzkumu možné spolupracovat i s Národním ústavem duševního zdraví, kde doc. Kesner vede výzkumnou skupinu Obraz, mysl, mozek a zkoumá psychologické a neuronální aspekty vizuálních obrazů pomocí experimentů s magnetickou rezonancí, EEG a očních pohybů. Zkoumá tedy podobné věci jako Sara Eloy. V diskusi po přednášce jsem



jan jehlík



dana matějovská



jana zdráhalová

upozorňovala na to, že současné neurovědecké výzkumy často potvrzují platnost našich starších i novějších empiricky vyvinutých architektonických a urbanistických teorií, které vyučujeme. Domnívám se například, že Nobelova cena za medicínu, udělená v roce 2014 za objevy buněk, které vytvářejí polohovací systém v mozku, potvrzuje současnou platnost řady známých urbanistických teorií. Výzkum „GPS mozku“ odpověděl na staletou otázku, která trápila především filozofy, jak známe naše místo ve světě, a jen tak mimochodem potvrdil teorii Rogera Trancika, kterou popsal již v roce 1986 ve své knize Finding Lost Space. Pro mě osobně bylo na přednášce Sary Eloy zajímavé, že nezaznamenala při svých výzkumech větší rozdíly ve vnímání u počítačově a nepočítačově zkušených jedinců. Že tedy nenastává žádný radikálně odlišný kyborgový věk, že vývoj lidského vnímání je neznatelný, byť jsou naše zkušenosti radikálně jiné a násobně větší od generace ke generaci.

Prof. Jan Jehlík, vedoucí Ústavu urbanismu

1/ Nevím, jak na celé fakultě, ale součástí výuky urbanismu je v rámci našeho ústavu standardně podáván výklad o prostorových charakteristikách urbánní struktury. Jako jeden z nástrojů jsou používány i metody Space Syntax Analysis, resp. jedním ze zdrojů pro práci ústavu je nauka týmu prof. Billa Hilliera. Samozřejmostí je používání souvisejícího softwaru. Nicméně nejde o jediný nástroj pro analýzu prostoru. Jeho výhodou je přesnost v rámci jasně vymezených limitů zkoumání. Tyto limity jsou ale i jeho přirozenou slabinou, přístup je redukcionistický a váže jen na „mrtvou“ formu.

2/ Mám za to, že jde již o standardní nástroj pro ty, jejichž práci a způsobu analyzování architektonických forem je blízký. Myslím, že studenti by se o něm měli dozvědět jako o samozřejmé součásti architektonického instrumentáře. Ovšem není nutné SSA glorifikovat, k dobrému výsledku lze dojít i bez takových matematických modelů, obecně je parametrismus v architektuře přeceňován. Jde de facto o dílčí kontrolní metody, ne o způsob vlastního tvůrčího navrhování. Ostatně to ukázala i přednáška paní Eloy.

Dana Matějovská, vedoucí Kabinetu modelového projektování

1/ Neznám detailní situaci v ateliérech, ale podle mého názoru minimálně oba ateliéry Molabu – ateliér Achten – Pavlíček a ateliér Florian – Kurilla (Flow) – by rády tyto postupy zahrnuly do návrhového procesu. Fakulta však nemá takové možnosti. Projevuje se to i v okruhu doktorandů doc. Achtena a doc. Floriany. Pokládám za velmi důležité, aby se fakulta inspirovala prezentací arch. Sary Eloy. Možná by byla cesta spolupráce napříč fakultami ČVUT. Dozvěděli jsme se, že konfrontace reálných průzkumů, vlastního pozorování a simulací pomocí digitálních technologií vychází pro výzkum velmi pozitivně. Posouvají se hranice poznání. Jednotlivé metody se nevyklučují, naopak se úspěšně doplňují. Tím odpovídám i na otázku v bodě 2.

Jana Zdráhalová, pedagog Ústavu urbanismu

1/ Prostorová analýza území je tradičně součástí výuky urbanismu. Nicméně sofistikovanější metody, jako je například Space syntax, které Sara Eloy zmiňovala ve své prezentaci, představujeme ve cvičeních Urbanistické typologie a Urbanismu navrhování. Nejde nicméně o přesné numerické výpočty prostorových kritérií, ale o pochopení obecné filozofie Space syntax. Sledování, jak uživatelé vnímají prostředí, je součástí tohoto přístupu. Nové technologie, ve smyslu použití virtuální reality, nepoužívám. Sledovala jsem studie, které k tomuto tématu prezentovali na UCL, ETH nebo Fakultě architektury v Drážďanech, ale dávám přednost sledování skutečného prostředí a přirozených reakcí uživatelů.

2/ Výuka Space syntax jako nástroje k analýze území včetně sledování využití území, charakteru rozhraní mezi architekturou a veřejným prostorem a sledováním chování uživatelů je součástí běžné výuky na školách architektury, které jsem měla možnost v Evropě navštívit. Prostor pro zapojení virtuální reality vidím v rovině doktorského studia.

ALFA

pokračování ze s. 2

vrcholy scény posledních dvou desetiletí. Architekti hovoří o vstupu „současné architektury“ o „světové architektuře“, o „vítězné architektuře“. Budoucnost lze „spotřebovat“, nebo se jí otevřít. Chceme a dokážeme propojit historickou Prahu se současnou tvorbou? Je to hledání odpovědi na otázky, co Praha, co urbánní prostředí může získat a co ztratit. Realizace osobností jakými jsou Gehry, Zaha Hadid, Santiago Calatrava a další jsou výzvou k odpovědné strategii začlenění soudobé tvorby do struktury města. Strategii, která zajistí kooperaci nového objektu se stávajícím urbánním prostředím, vyváženost vůči kontextu, neagresivní dominanci. Nanejvýš reprezentativní českoanglický katalog přiblíží Calatravovo dílo.

Doc. Oldřich Ševčík

NOTES

■ **Krajinářská architektura akreditována.** Akreditace nového magisterského navazujícího studijního programu byla 26. 4. 2018 schválena Národním akreditačním úřadem.

■ **Rektor ČVUT doc. Václav Petráček jmenoval členy Rady pro vnitřní hodnocení ČVUT.** Členy jsou: doc. M. Čech – Fakulta jaderná a fyzikálně inženýrská; prof. P. Hájek (Fakulta stavební), místopředseda; prof. Ing. F. Hrdlička – Fakulta strojní; Ing. J. Janoušek, předseda Akademického senátu ČVUT; prof. Ing. F. Hrdlička – Fakulta strojní; doc. prof. J. Jíra – Fakulta dopravní; prof. V. Kučera – Český institut informatiky, robotiky a kybernetiky; prof. J. Macek – Fakulta strojní; doc. D. Münich – Centrum pro ekonomický výzkum a doktorské studium; prof. P. Noskovič, VŠB – Technická univerzita Ostrava; doc. V. Petráček (rektor ČVUT) – předseda; **doc. A. Pokorný – Fakulta architektury**; prof. J. Rosina – Fakulta biomedicínského inženýrství; Tomáš Smejkal – Zástupce studentů Akademického senátu ČVUT; prof. P. Tvrdlík, CSc. – Fakulta informačních technologií.

■ **Doc. Petr Kordovský, pedagog FA ČVUT a nový prorektor pro rozvoj ČVUT,** reaguje na dotaz Alfy k novým úkolům jeho prorektorátu: *Mám-li být upřímný, prvním krokem musí být základní orientace v problematice a osvojení si způsobů komu-*



antonín pokorný



tomáš efler



pavel kalina

nikace. V jen mírně vzdálenějším horizontu pak existuje několik témat k sledování: pokles počtů přihlášených studentů, který je větší než pokles demografické křivky x zlepšení komunikace mezi fakultami, ústavy a součástmi školy s cílem vytvoření podmínek pro synergii x podpora lidí a projektů, které mohou přinášet nová témata a stanovovat trendy a hledat řešení generační obměny akademické obce x v souladu s vlastní profesní úchylkou nový generel ČVUT jako otevřený strategický dokument.

■ **V Ústavu památkové péče se zrodilo Studio vernakulární architektury.** V rámci ateliéru prof. Václava Girsy v ÚPP FA ČVUT bylo začátkem letního semestru 2018 vytvořeno Studio vernakulární architektury pod vedením Tomáše Eflera, který se dlouhodobě zabývá tématem památkové péče v kontextu venkovské architektury.

■ **Prof. Pavel Kalina se zúčastnil konference** Renaissance Royal Weddings & Cultural Production, pořádané oxfordskou univerzitou (25.–27. 4. 2018). Vystoupil zde s příspěvkem věnovaným stavební historii a původní funkci tzv. Ludvíkova křídla Starého královského paláce Pražského hradu. Konference byla součástí pětiletého výzkumného projektu, věnovaného dynastii Jagellonců v evropském kontextu (The Jagiellonians: Dynasty, Memory and Identity in Central Europe), podpořeného grantem od European Research Council (projekt vede dr. Natalia Nowakowska z oxfordské Faculty of History).



ALFA bulletin Fakulty architektury ČVUT / Vydává: vedení FA ČVUT / Ročník 12 / Vychází 10× ročně / MK ČR E 17540 / Redakce: Jiří Horský / Layout: Tomáš Legner / str. 6–7: redakce a A. Svobodová a O. Blaha / Jazyková redakce: Eva Lorenčová / Snímky, není-li uvedeno jinak: © archivy autorů / DTP: Irena Holíčová / Tisk: Aled, s. r. o. / Kontakt: redakce bulletinu Alfa, č. 811, Thákurova 9, 160 00 Praha 6, tel.: 602 222 478 / alfa@fa.cvut.cz.