



TESTY A POMŮCKY

V této kapitole by bylo vhodné shromáždit různé typy testů a cvičebních pomůcek sloužících všem, kteří se učí vizuální komunikaci včetně problematiky vnímání. Patřily by sem mj. testy různých typů inteligence, testy vizuálního vnímání, testy paměti ad. To je úkol pro další vydání této učebnice.

TEST DRUHÉ GRAMOTNOSTI

Vizuální komunikace je novým mezinárodním jazykem, který se začal podstatně rozvíjet až ve 2. polovině 20. století. Lidé se zatím učí jeho části, společná gramatika není dosud příliš rozšířena, přestože je součástí některých mezinárodních norem ISO o komunikaci. V testu si můžete vyzkoušet nakolik jste ve vizuální komunikaci gramotní, nakolik se vám tedy v různých praktických situacích podaří „přečíst“ obrázková sdělení.

Budete-li mít v testu:

19 – 23 odpovědí správně	– jste gramotní
12 – 18 odpovědí správně	– vaše gramotnost pokulhává, máte se hodně co učit
0 – 11 odpovědí správně	– litujeme, ale v tomto případě jste negramotní

Otázky:

1. Co znamenají následující barevné tabulky, do kterých se vkládají informační symboly:



2. Jaký je rozdíl mezi tabulkami:



3. K čemu slouží trojice tabulek (s čárovým škrtem zprava doleva, s červeným škrtem zprava doleva, s černým škrtem zleva doprava):



4. Jaký obsah sdělují různé tvary šipek:



5. Která šipka znamená „dopředu“:



6. Myslíte, že informační symboly může člověk poznat bez přípravy, nebo je dnes nutné se jim učit z učebnic?

7. Na počítačové klávesnici, na klávese BACKSPACE má být správně šipka pro pohyb v rámci souřadnic nebo šipka pro funkci:



8. Jakou šipkou má být správně označena klávesa počítače popsaná HOME:



9. Jaká šipka má být správně podle mezinárodní normy na našich semaforech, dopravních a turistických směrovkách:

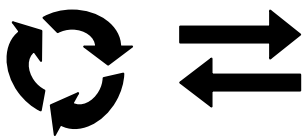


10. Která klávesa počítače by měla být správně zelená a která červená?

11. Jaký typ symbolu se používá správně pro ekologii:



12. Kterým symbolem se správně označuje vratný obal (láhev):



13. Jaká tekutina se na čerpadle pohonných hmot správně označuje modrou barvou: olovnatý benzin speciál – nafta – nebo stojan s vodou?

14. Co proudí potrubím označeným podle normy žlutou barvou?

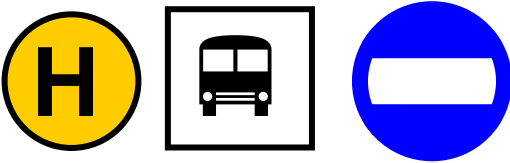
15. Jakou barvu má kontejner určený pro starý papír?

16. Pro jaké druhy tříděného odpadu jsou určeny kontejnery nebo pytle označené červenou, tmavošedou a hnědou barvou?

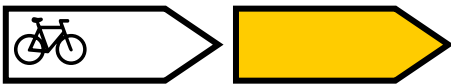
17. Který ze symbolů pro nemocnici odpovídá mezinárodní normě ISO:



18. Která značka pro zastávku autobusu odpovídá mezinárodní normě ISO:



19. Čím se mezinárodně specifikuje cyklistická trasa, symbolem jízdního kola nebo žlutou barvou směrovky:



20. Obrazové informační prvky v počítačovém software (např. na nástrojové liště) se správně nazývají: a/ symboly, b/ znaky, c/ značky, d/ ikony



21. Zelená barva je charakteristickým tónem pro:

- a/ státní policii
- b/ státní i městskou policii
- c/ bezpečí (a proto ji má užívat nejen státní policie, ale i městská, šipky k bezpečnostním východům ad. informační prvky vázané k bezpečí)

22. Jak jsou u nás na silničních směrovkách barevně odlišeny cíle dosažitelné:

- a/ po dálnici
 - b/ po meziměstské silnici
 - c/ po komunikaci v obci
 - d/ objížďkou
 - e/ turistické cíle
- Je toto barevné řešení stejné jako v dalších zemích světa?

23. Pro orientaci cizích návštěvníků v obci jsou nejfunkčnější:

- a/ modré tabulky s názvy ulic a modrá orientační čísla na domech psané velkou abecedou
- b/ červené tabulky s názvy ulic a červená popisná čísla na domech psané velkou abecedou
- c/ bílé tabulky s názvy ulic a bílá orientační čísla na domech psané malou abecedou

Správné odpovědi testu druhé gramotnosti:

1. oznámení, oznámení o bezpečí, výstraha, příkaz, zákaz
2. omezení, zákaz, vystupňovaný zákaz
3. návěst před značkou, značka, zrušení platnosti značky
4. směr pohybu v souřadnicovém systému, směr pohybu v terénu, orientace funkce směrového charakteru
5. šipka směřující nahoru
6. množství a složitost symbolů dnes již vyžaduje učení
7. šipka pro funkci (druhá v pořadí)
8. čtvrtou (poslední) šipkou v pořadí na obrázku
9. první šipkou v pořadí na obrázku
10. zelená má být klávesa ESCAPE, červená DELETE
11. čtvrtý (poslední) symbol v pořadí na obrázku
12. druhým symbolem – dvojicí protisměrných vodorovných šipek, první symbol značí obal pro recyklaci
13. stojan s vodou (nafta je černě, olovnaté benziny mají červenobílé kombinace)
14. hořlavý plyn
15. modrou
16. červená - nebezpečný odpad (baterie, barvy, rozpouštědla, zářivky aj.), tmavě šedá - zbytkový smíšený odpad (to, co zbyde po vyřídění složek, které zákon předepisuje ukládat samo statně), hnědá - bioodpad (zbytky potravy ad. látky, které je možno skrmit nebo kompostovat)
17. střední symbol s lůžkem a Červeným křížem (ČK může být nahrazen Červeným půlměsícem)
18. střední symbol s autobusem
19. symbolem jízdního kola (žlutá-žlutooranžová barva je určena pouze pro výstrahu, např. pro objížďkové trasy)
20. symboly (ikona je náboženský obraz pravoslavné církve, obecněji pak vědecký termín systémové terminologie).
21. zelená je barva pro všechny informace spojené s bezpečím
22. zelená, modrá, bílá, oranžová, hnědá; v zahraničí je opačné zejména rozlišení dálnic a silnic
23. bílé tabulky s názvy ulic a bílá orientační čísla na domech psaná malou abecedou (která je prokazatelně čitelnější než velká abeceda)

NÁZVY ZNAKŮ

Vyzkoušejte si, zda umíte při diktování elektronických adres aj. znakových kódů správně vyslovit názvy znaků? Nesprávné pojmenování znamená chybu v adrese či jiném kódu.

† + - - - _ < « ‹ ” ” ’ „ “ ’ ([{ / \ * * @ @ O O

Správné pojmenování znaků:

Mřížka, křížek, plus, mínus, spojovník, pomlčka, podtržítka, je menší než, francouzské dvojité uvozovky zprava, francouzské jednoduché uvozovky zprava, anglické uvozovky, sekundy, minuty, české uvozovky dole, české uvozovky nahoře, apostrof, závorka kulatá zleva, závorka hranatá zleva, závorka složená zleva, lomítko, opačné lomítko, hvězdička v horním indexu, hvězdička, at (mínuska), at (verzálka), o, nula.

SROZUMITELNOST SLOVNÍHO SDĚLOVÁNÍ

Zaškrtněte si pro zajímavost dvojice výrazů, jejichž význam spolehlivě odlišujete:

1. sociální zařízení – hygienické zařízení
2. mobilní – mobilový
3. logotyp – grafický symbol
4. reprezentační – reprezentativní
5. digitální fotografie – elektronická fotografie
6. ekolog – ochránce přírody
7. cyklotrasa – cyklostezka
8. zvukový nosič – zvuková nahrávka
9. c-mail – e-mail
10. etika – etiketa
11. duševní – duchovní
12. nemedituj! – nepřemýšlej!
13. psychický – psychologický
14. pedagogika – andragogika
15. moderní – postmoderní
16. ergonomický – anatomický
17. historie – historiografie
18. estetický – estétský
19. umělec – artista
20. povědomí – podvědomí
21. umělecký zážitek – estetický zážitek
22. krádež – tunelování
23. manipulace – pedipulace
24. erotické umění – pornografie
25. selské baroko – podnikatelské baroko
26. zámková dlažba – betonová dlažba
27. plovoucí podlaha – laminátová podlaha
28. replika – kopie
29. notebook – laptop
30. zimní prázdniny – jarní prázdniny
31. popisné číslo – orientační číslo
32. bodový reflektor – směrový reflektor
33. belvédér – Královský letohrádek v Praze
34. ikona – symbol
35. nosič – nahrávka
36. reflexní fólie – luminiscenční fólie
37. odpočinek – relaxace
38. sdělovací útvar – televizní formát
39. sdělovací prostředek – distribuční prostředek
40. figurativní – figurální
41. pomlčka – spojovník
42. * – *
43. # – +
44. české uvozovky – anglické uvozovky
45. mýtus – pověra
46. akční – zlevněný

Dvojice – vysvětlení:

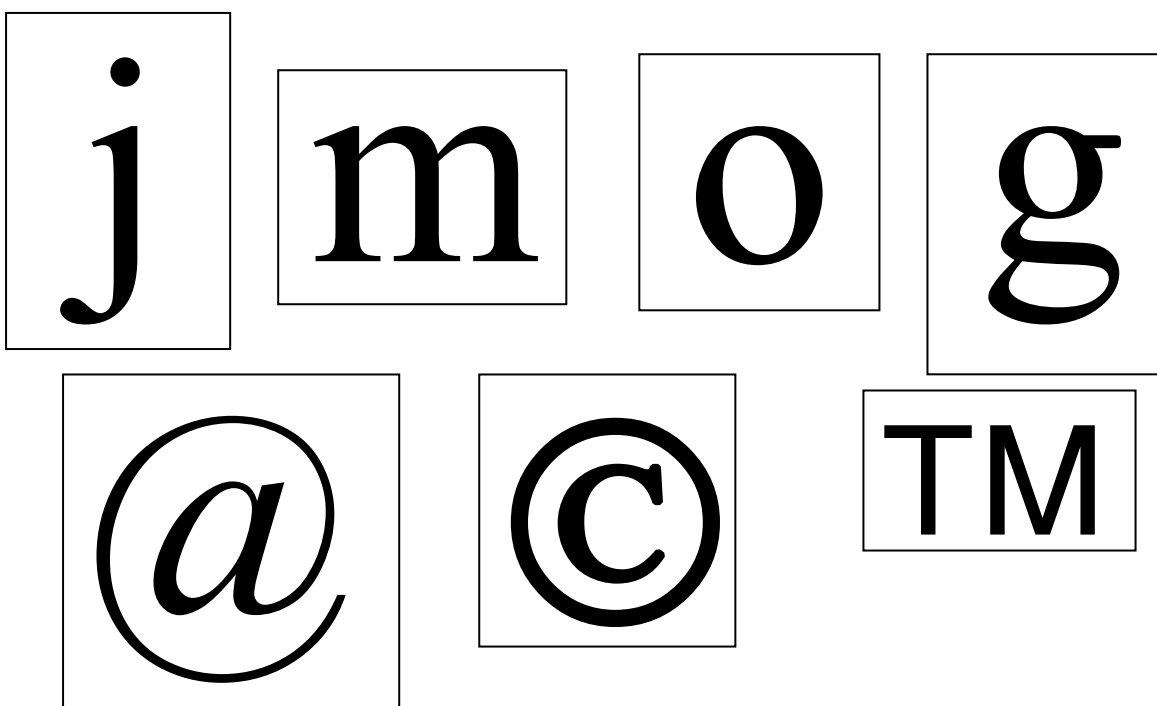
1. společenské zařízení – očistné zařízení
2. pohyblivý – zabývající se mobilní komunikací
3. grafická prezentace obsahující písmové znaky – výtvarný symbol beze slov
4. schopný slavnostního zastupování – schopný realistického zastupování
5. optické zobrazení reality převedené do digitálního kódu – optické zobrazení reality převedené do jakékoli elektronické podoby
6. vědec zabývající se přírodními systémy – zaujatý ochránce přírodních systémů
7. vyznačená trasa pro cyklisty po jakýchkoli komunikacích – komunikace nebo její pás vyhrazený pro cyklisty

8. fyzické médium pro záznam zvuku existující i bez nahrávky – struktura média vzniklá převodem zvuku, nemůže existovat bez nosiče
9. klasická pošta – elektronická pošta
10. morálka – společenské chování
11. psychické – spirituální
12. přemýšlej! – nepřemýšlej!
13. duševní – zpracované vědcem psychologem
14. výchova dětí a mládeže – výchova dospělých
15. odpovídající uplynulé moderní době – odpovídající současné postmoderní době
16. přizpůsobené všem potřebám lidského organismu – přizpůsobené tvaru lidského organismu
17. dějiny – dějepis
18. krásný – vyhovující přehnaným představám o kráse
19. autor umění – autor zábavy
20. všeobecně rozšířený poznatek – spodní hladina lidského vědomí
21. zážitek umělce – zážitek diváka nebo posluchače umění
22. zcizení – vrtání podzemních komunikací
23. práce rukama – práce nohama
24. umění – kýč
25. lidové stavitelství ovlivněné barokem – lidové stavitelství ovlivněné nevkusem
26. kamenná nebo betonová dlažba spojená zářezy zamezujícími roztažení – jakákoliv dlažba z betonu
27. podlaha po prasknutí vodovodního potrubí – módní typ podlahy z umělé hmoty imitující dřevo
28. dobová kopie díla provedená autorem originálu nebo jeho dílnou – kopie díla neprovedená autorem originálu nebo jeho dílnou, zejména kopie pozdější
29. přenosný počítač velikosti knihy (poznámkový blok) – první přenosná PC s klasickou obrazovkou v soupravě složitelné do malého kufříku
30. jarní prázdniny jsou všechny, které následující po 21. 3. V zimním období jsou prázdniny např. vánoční nebo pololetní apod.
31. Popisné číslo je úřední identifikace, která neslouží k nalezení objektu, v běžné poště se proto na rozdíl od orient. čísla neuzívá.
32. Bodový reflektor dokáže soustředit světlo do velmi malé plošky, což běžně prodávané zrcadlové žárovky nedokáží, ty nemají bodový efekt, ale pouze směrový.
33. Belvedér je obecný název pro letohrádek, Pražský belvedér stál v místě letenské restaurace a je již zbourán.
34. Ikona je specializované historické pojmenování náboženských symbolů pravoslavné církve. Obecný výraz symbol lze naopak použít kdekoli, např. pro softwarové symboly v počítači.
35. Nosič je jen hardware, bez nahrávky. Při statistikách prodeje hudby se uvádějí počty prodaných nahrávek, neboť na nosičích jich může být libovolné množství a prodej hudby přes internet je už vůbec neumí zachytit.
36. Reflexní fólie je běžná barevná plocha, retroreflexní je zpětně odrážející plocha, luminiscenční je v UV záření světélkující plocha, fosforeskující plocha dokáže vyzařovat světlo i po zhasnutí zdroje osvětlení.
37. Při odpočinku každý nedokáže relaxovat (tzn. uvolňovat napětí), relaxace tedy není ještě samozřejmě odpočinkem.
38. V obou případech jde o uměle vytvořený odborný termín. „Sdělovací útvar“ je systémově správné pojmenování druhu audiovizuálního pořadu, televizní formát je jen přibližný profesní slang bez nároku na přesnost.
39. Sdělovacím prostředkem sděluje autor svou myšlenku, je to např. kreslení, psaní, mluvení. Distribučním prostředkem již hotová sdělení přenášíme k posluchačům, čtenářům, divákům – tedy adresátům. Jsou to např. klasická a elektronická pošta, televize, noviny apod.
40. Figurativní zobrazení je takové, které obsahuje realistické figury – prvky které vzhledem připomínají vizuální realitu. Figurální sdělení (obraz apod.) je označení pro figurativní sdělení, které obsahuje lidskou postavu.
41. Pomlčka je delší vodorovná čárka, která odděluje slova, proto se píše s mezerami. Spojovník je kratší, slova spojuje, buď ve složeninách (česko-francouzský), nebo na konci řádku, při dělení slov.
42. Hvězdička označuje datum narození, zatímco hvězdička v horním indexu poznámku pod čarou.
43. Mřížka je speciální symbol užívaný v účetnictví, v anglosaském prostředí může být užívána ve smyslu „číslo“, mimo toto prostředí ale ne. Plus je matematický symbol pro součet, nelze jej zaměňovat s křížkem, kterým se značí datum úmrtí.
44. České uvozovky (před slovem dole, za slovem nahoře) odpovídají stylu češtiny, anglické (obojí nahoře) stylu angličtiny. Anglické si někteří lidé pletou se symbolem sekundy.
45. Mýtus je bájeslovné vyprávění, iracionální vize, ale ne obyčejná pověra nebo omyl.
46. Akční nemusí být zlevněný, může to být cokoli, třeba i zdražený. Akční film rozhodně není zlevněný.

UČEBNÍ POMŮCKY

Pokud jste neuspěli v testu, pomohou vám k procvičování druhé gramotnosti a práce s písmem následující pomůcky, které si na základě návodu můžete vyrobit. Pocházejí z rozsáhlé kolekce interaktivních didaktických objektů, které jsou součástí progresivních pedagogických metod v muzeích výtvarného umění. Pomůcky může učitel použít již při samotné výuce. Další podobné si můžete vymyslet sami.

PÍSMO A ÚČAŘÍ



horní dotažnice (horní účaří) _____

střední dotažnice _____

základní dotažnice _____

dolní dotažnice _____

OBJEKT. Skupina písmových znaků podle předlohy na samostatných průhledných fóliích, tabulka se zakreslenou písmovou osnovou. (Měřítka vyrobených znaků přirozeně musí přesně odpovídat měřítku zobrazené osnovy, do kterého se budou znaky vkládat.) Na zadní straně tabulky vytištěno správné řešení.

NÁVOD. Posadíte jednotlivé znaky správně na účaří.

STRUKTURA PÍSMENE

zářez

šikmý tah

oblouk

oko

bříško

chvost

akcent

dřík (svislý tah)

Qigfab

OBJEKT. Na desce je vybrán soubor písmových znaků, které obsahují prvky popsané níže uvedenou terminologií. Jednotlivé termíny jsou pak vytištěny na malých průsvitných páscích, které je možno přikládat k jednotlivým částem znaků. Na stejné, avšak zakryté desce jsou termíny uvedeny a je možné ji po ukončení pokusu použít pro kontrolní srovnání.

NÁVOD. Zamyslete se nad významy názvosloví popisujícího strukturu písmene a pokuste se přiložit jednotlivá slova k odpovídajícím částem písmene:

zářez - šikmý tah – oblouk – oko – bříško – chvost – akcent - dřík (svislý tah) – vrchol – hlava - dolní serif – zrno – spojka – smyčka - spodní dotah minusky - horní dotah minusky – přetah – serif – patka - kout

Když budete hotovi, zkontrolujte si podle druhé, dosud zakryté desky, jak správně jste názvy přiřadili.

MEZERY MEZI PÍSMENY

V A L I B U K

OBJEKT. Uvedený nápis, složený z nelehce kombinovatelných verzálek, je vytvořen na průhledných fóliích tak, že jednotlivé znaky jsou samostatné, aby jimi bylo možné volně pohybovat. Ideálním řešením je vložení průhledných obdélníčků se znaky do kolejniček, které umožní pouze horizontální posun.

NÁVOD. Sestavte slovo z písmen a sledujte mezery (tzv. rozpaly) mezi nimi. Vytváří subjektivní pocit pravidelné sazby matematicky stejně široká mezera mezi písmeny, nebo spíše jejich různé vzdálenosti upravené podle individuálního tvaru jednotlivých písmen? Na závěr zkontrolujte vaše řešení se zakrytou předlohou.

SAZBA TEXTU

Text psaný profesionálním sazečem dbá některých pravidel, která směřují k usnadnění čtení i vyrovnanějšímu (harmoničtějšímu) vzhledu vytištěného sloupce. Některá z pravidel jsou součástí pravopisu, jiná nikoli. Například jednohláskové spojky a předložky nenecháváme na konci řádku, neboť je většinou třeba je číst spojitě se slovem, ke kterému patří. Slova vkládaná do závorek neoddělujeme od závorek mezerou. Stejně tak neoddělujeme mezerou znaménka na konci vět (tečky, vykřičníky, otazníky), nebo čárky uprostřed vět. Mezery nevkládáme ani mezi zkrácená slova a tečky, nebo pořadové číslovky a tečky. Mezery naopak vkládáme mezi tečku přecházející věty a začátek věty následující. Pro rozdělování a spojování slov používáme kratší znaky – rozdělovníky a spojovníky, než pro významovou vazbu slov pomlčkami. Dbáme na to, abychom mezi každé slovo vkládali pouze jednu mezeru. Na textovém editoru nezaměňujeme závorky lomítky, jak nás k tomu z nouze nutily některé psací stroje.

Nyní si prohlédneme stejný text psaný amatérským operátorem nedbající pravidel, která směřují k usnadnění čtení i vyrovnanějšímu (harmoničtějšímu) vzhledu vytištěného sloupce . Některá z pravidel jsou součástí pravopisu, jiná nikoli.Například jednohláskové spojky a předložky nenecháváme na konci řádku, neboť je většinou třeba je číst spojitě se slovem, ke kterému patří.Slova vkládaná do závorek neoddělujeme od závorek mezerou. Stejně tak neoddělujeme mezerou znaménka na konci vět /tečky, vykřičníky , otazníky /, nebo čárky uprostřed vět. Mezery nevkládáme ani mezi zkrácená slova a tečky, nebo pořadové číslovky a tečky - 14 . pros.1996 . Mezery naopak vkládáme mezi tečku přecházející věty a začátek věty následující.Pro rozdělování a spojování slov používáme kratší znaky - rozdělovníky a spojovníky , než pro významovou vazbu slov pomlčkami. . Dbáme na to, abychom mezi každé slovo vkládali pouze jednu mezeru.Na textovém editoru nezaměňujeme závorky lomítky, jak nás k tomu z nouze některé psací stroje .

OBJEKT. Dva prosté odstavce stejného textu rozdílných sazečských kvalit ke srovnání.

NÁVOD. Posudte sami jak na vás působí tentýž text jednou psaný profesionálním sazečem, podruhé amatérským operátorem textového editoru.

RODINA PÍSMÁ

a k H B k a c j

d B H / j I a B c

B c d B H / k j a

k c d H / j a

k c d H I j d

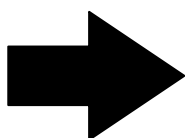
OBJEKT. Směs tří typů písmových znaků vytištěná na oddělených kusech kartonu obsahuje varianty stojaté i kurzívu, tahy základní, zeslabené a zesílené, šířku znaků základní, rozšířenou a zúženou, minusky, verzálky i kapitálky. Deska s nápisy: stojaté písmo, kurzíva, písmo základních, písmo zeslabených a písmo zesílených tahů, písmo se základní šířkou znaků, písmo s rozšířenou šířkou znaků a písmo se zúženou šířkou znaků, minusky, verzálky a kapitálky. Malá deska ukazující správné řešení.

NÁVOD. Skupina řezů odvozená z jednoho typu písma tvoří „písmovou rodinu“. Jsou v ní od stejného typu písma zastoupeny různé jeho formy: stojaté písmo i kurzíva, písmo základních, zeslabených a zesílených (polotučných a tučných) tahů, písmo se základní, rozšířenou a zúženou šířkou znaků, minusky, verzálky a kapitálky. Vyberte ze směsi písmových znaků ty, které patří do jedné rodiny a pokuste se je na desce rozdělit podle popsané charakteristiky. Výsledek svého odhadu si zkontrolujte odkrytím pomocné tabulky ukazující správné řešení.

TVARY ŠIPEK MLUVÍ



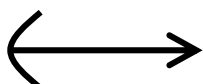
směr pohybu v dopravě



směrová funkce přístroje



směr pohybu v souřadnicovém systému



pomalý pohyb v souřadnicovém systému

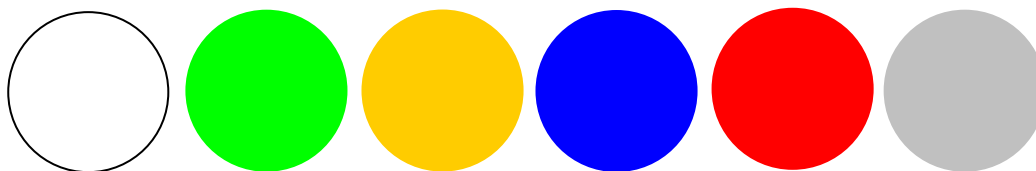


rychlý pohyb v souřadnicovém systému

OBJEKT. Tabulky s šípkami různých tvarů podle mezinárodní normy ISO mají na zadní straně vysvětlení svého významu.

NÁVOD. Lidé zvládající druhou gramotnost užívají odlišných tvarů šipek pro odlišné směrové jevy. Rozšiřují tak kapacitu své vizuální komunikace. Odhadněte pro jaké typy směrových jevů jsou určeny dané šipky a kontrolujte svůj úsudek na zadní straně tabulek.

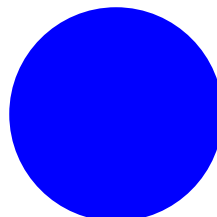
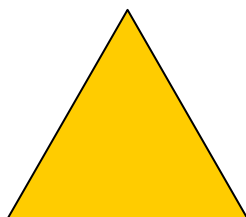
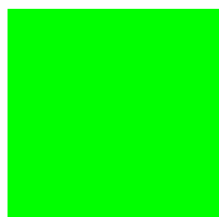
BARVA UPRAVUJE VÝZNAM SYMBOLU



OBJEKT. Šest barevných kruhových destiček s nápisy na zadní straně: neutrální oznámení (bílá), oznámení o bezpečí (zelená), riziko nebezpečí, výstraha (žlutá), příkaz, zvýšená pozornost (modrá), nebezpečí, zákaz (červená).

NÁVOD. V praktické mezinárodní komunikaci se v návaznosti na své běžné funkce ustálily tzv. signální barvy s jednotně vymezeným významem, který je dnes kodifikován mezinárodními normami ISO. Odhadujte významy jednotlivých barevných tónů a kontrolujte správnost úsudku na zadní straně kruhových destiček.

MEZINÁRODNÍ BAREVNÝ KÓD



OBJEKT. Pět barevných tabulek: neutrální oznámení (bílá), oznámení o bezpečí (zelená), riziko nebezpečí, výstraha (žlutá), příkaz, zvýšená pozornost (modrá), nebezpečí, zákaz (červená). Série černých informačních symbolů.

NÁVOD. Vkládejte symboly střídavě do různých tabulek a zkoušejte slovně formulovat změnu jejich významu. Zvažujte, která kombinace nemá v praxi smysl.

GRAMATIKA

Souhrn užívaných pravidel pro figury, znaky, symboly i barevné tóny ve vizuální komunikaci se podobně jako v hláskové komunikaci nazývá gramatikou. Se základy gramatiky druhé gramotnosti seznamují stránky této příručky. Zatímco první gramotnost je běžně vyučována i na našich školách, druhá je teprve postupně zařazována do výuky v nejvyspělejších zemích.

The compendium of rules applying to figures, signs, symbols and colour tones in visual communication is called, in parallel with verbal communication, grammar. This textbook introduces the basics of the second literacy grammar. While the first literacy is a common practice in schools including the Czech ones, the second literacy is only slowly penetrating the curriculum in the most advanced countries.

GRAMMAR