

Poválečná architektura - databáze a informační portál

IP RPMT 2016 - č. 10516007E002/TA105

- internetový portál
 - databáze
 - obsah databáze
 - rozpočet
- spřízněné aktivity a budoucnost

česká poválečná architektura

datovábae staveb z let 1945-1989

aktuality

[Jak horskou chatku nahradil betonový kolos.](#)

[Vyjde příběh Labské boudy](#)

15. 01. 2017

[Litvínov bude mít novou plaveckou halu v areálu koupaliště](#)

13. 01. 2017

[Modernizace kladenského autobusového nádraží má být hotová do dvou let](#)

13. 01. 2017

[Bourat socialistické stavby? Braňme je! Na Západě si památek váží, nás obtěžují, říkají architekti](#)

11. 01. 2017

[Autor hotelu Praha: Domy by se bourat neměly, jsou otiskem doby. Politizovat architekturu je chyba](#)

11. 01. 2017

[Některé paneláky se do Prahy vozily až z Brna.](#)

[Teď je kazí nevkusné rekonstrukce, říká fanoušek](#)

11. 01. 2017

[Pracovní skupina pro architekturu druhé poloviny 20. století](#)

11. 01. 2017

[Klatovské paneláky stojí na pilotech stavěly se na](#)

kalendář

[Roman KOUCKÝ vs. Rostislav ŠVÁCHA](#)

17.1.2017

19:00

[galerie vi per](#)

[Více...](#)



[Příběh paneláku v Karlovarském kraji](#)

11.1.2017 - 14.3.2017

[Více...](#)



[Přednášky – Architektura 489](#)

6.2.2017 - 20.3.2017

[vždy středa 18:30](#)



odkazy

[Databáze Poválečná architektura](#)

[Seminář Poválečná architektura](#)

[Industriální topografie](#)

[Industriální stopy](#)

[Databáze světové architektury 19.-21. stol.](#)

[Vetřelci a volavky](#)

[Architektura 489](#)

[Architektura 70. let](#)

[Architektura 60. a 70. let](#)

[Brusel Expo '58](#)

[Vršovická architektura 60.-80. let](#)

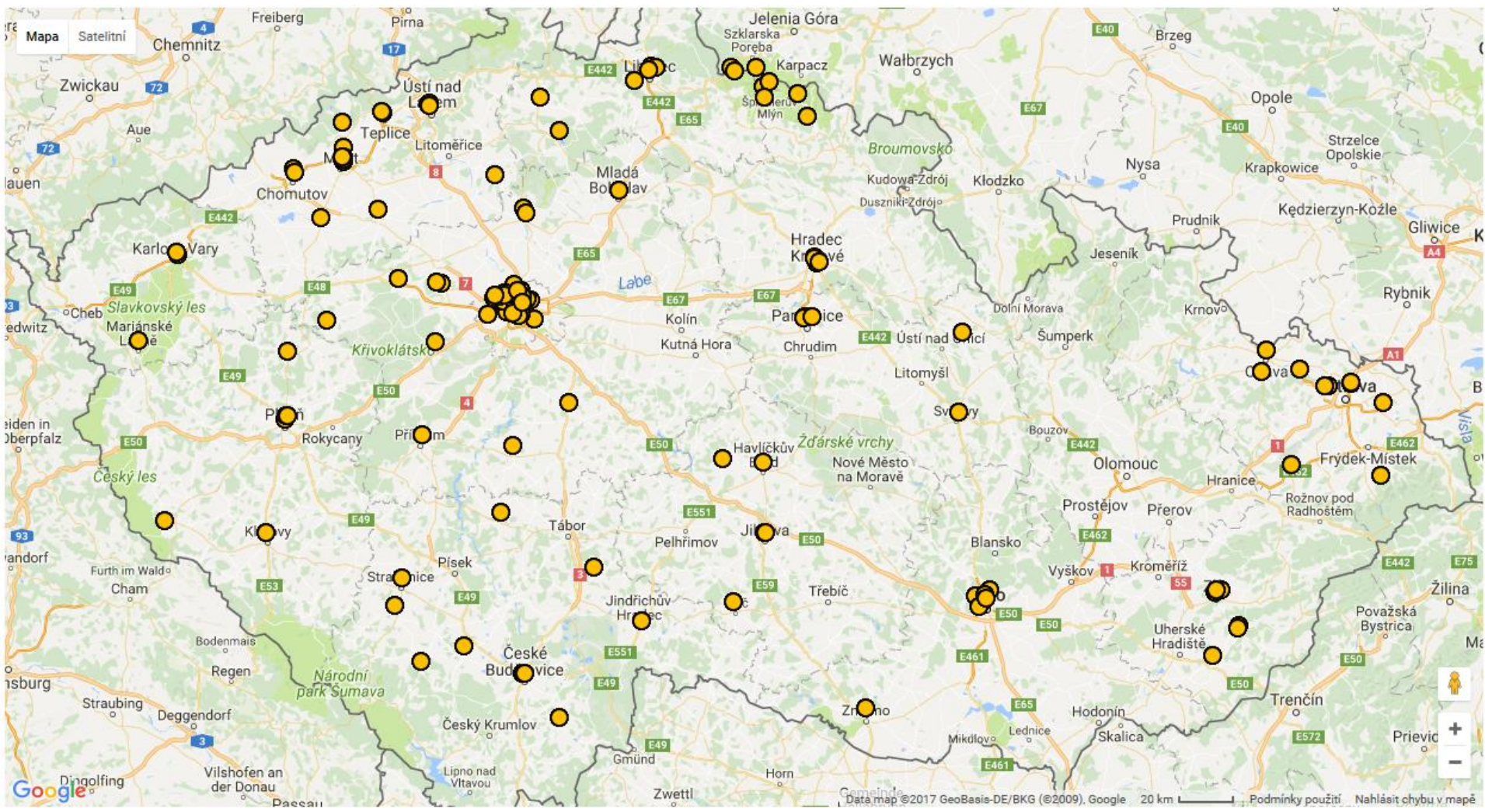
[Křížky a vetřelci – Drobné umění v Plzni](#)

[Ještěd 73](#)

[Respekt Madam](#)

[Kotvy Máje](#)

[Vítkovické vlakové nádraží je kulturní památka](#)



Parkhotel

[mapa](#) [tisk](#) [zavřít](#)

Praha 7, Veletržní čp. 1549

50° 06' 08.58" N, 014° 25' 54.10" E

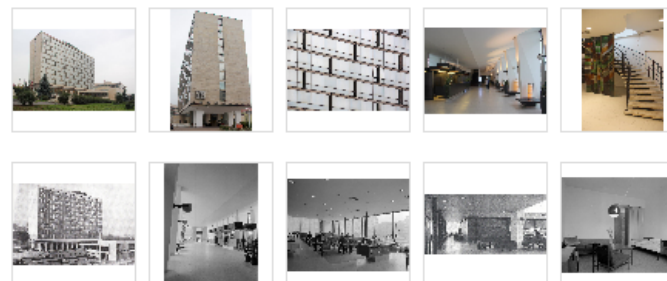
1959 - 1960, 1959 - 1964, 1964 - 1967, 2014 - 2015

Zdeněk Edel, Jiří Lavička, Jaroslav Tomáš, Alena Šrámková, Jiří Bendík

O výstavbě hotelu na pozemku bývalého Radiotrhu mezi parkem Julia Fučíka (Výstaviště Praha-Holešovice) a Veletržním palácem bylo rozhodnuto tehdejší ÚNV výběrem ze dvou studií, které vypracovali architekti Josef Havlíček a Zdeněk Edel. Studie Josefa Havlíčka přišla s odvážným návrhem dvou soliterních budov, zdatelně inspirovaným projekty Le Corbusiera. Havlíčkovy budovy měly – stejně jako Le Corbusierovy mrakodrapy – čnít do značné výše, přičemž nižší budova měla pojmout hotel se čtyřmi sty lůžky a druhá, vyšší, se měla stát Správním a kulturním střediskem. Komplex by svou formou jistě značně ovlivnil panorama Prahy, protože byla k realizaci nakonec vybrána vize Zdeňka Edela. Na návrhu se kromě Zdeňka Edela podílel také architekt Jiří Lavička, bývalý Edelův spolužák z ateliéru Jaroslava Fragnera na Akademii výtvarných umění. K prováděcímu projektu vnitřního zařízení byla přizvána například také Alena Šrámková. Hotelový komplex se nachází na mírně svažitém pozemku. Sklon terénu je vyrovnán prostřednictvím architektonizovaného soklu, který ve svém nitru ukrývá provozní a společenské prostory. Ze soklu vyrůstá markantní převyšovaný kvádrový objem s hotelovými pokoji. Svými delšími fasádami s okny pokojů je tento objekt orientován na západ, respektive východ. Architektonické pojetí celku je střídité, použity jsou většinou tuzemské materiály. Podle původní idey měla být v rámci dalších fází projektu vystavěna také reprezentační prodejna automobilů, obchodní dům Mototechny, objekty pro ubytování penzionového charakteru a podzemní garáže. Tento záměr však nebyl dokončen. V roce 2014 odkoupil stavbu izraelský investor, načež ji nechal zrekonstruovat pod vedením izraelského architekta Gada Halperina. Investor i architekt se shodli na projektu, vycházejícím z konceptu z 60. let. Byly demontovány pozdější vestavby a doplněny repliky částí dobového vybavení (včetně některých osvětlovacích těles), které podtrhly původní styl hotelu. Rekonstrukci předcházela analýza a průzkumné práce, kdy majitel a architekt



Petr Vorlík, 2016



P000002	Kolektivní dům v Litvínově	Litvínov	Podkrušnohorská	MF E
P000003	Věžové domy	Zlín	třída Tomáše Bati	MF E
P000004	Morýsovy domy	Zlín	třída Tomáše Bati	M E
P000005	Kolektivní dům ve Zlíně	Zlín	Štefánikova	MF E
P000006	Věžové domy na sídlišti Kladno-Rozdělov	Kladno	Vítězná	MF E
P000007	Grand hotel International	Praha 6	Koulova	MF E
P000008	Svobodárna	Most	třída Budovatelů	MF E
P000009	Hotel Continental	Brno	Kounicova	MF E
P000010	Interhotel Olympic	Praha 8	Nekvasilova	MF E
P000011	Horský hotel a televizní vysílač Ještěd	Liberec-Horní Hanychov		MF E
P000012	Hotel Horizont	Pec pod Sněžkou		MF E
P000013	Labská bouda	Špindlerův Mlýn		MF E
P000014	Hotelový, festivalový a bazénový soubor Thermal	Karlovy Vary	I. P. Pavlova	MF E
P000015	Televizní středisko Kavčí Hory	Praha 4	Na hřebenech	MF E
P000016	Fakulta stavební ČVUT v Praze	Praha 6	Tháškurova	MF E
P000017	Areál matematickofyzikálních ústavů	Praha 7	Pátkova	MF E
P000018	Nemocnice	Znojmo	Mudr. Jana Janského	MF E
P000019	Státní výzkumný ústav textilní	Liberec	U Jezu	MF E
P000020	Aritma, Výzkumný ústav matematických strojů	Praha 6	Lužná	MF E
P000021	Mezinárodní a meziměstská telefonní a telegrafní ústředna	Praha 3	Olšanská	MF E
P000022	Výškové domy s mezonetovými byty	Chomutov	Březenecká	MF E
P000023	Obytný dům Na Jindřišce	Ostrava	Gregorova	MF E
P000024	Družstevní bytové domy pro zaměstnance Fakulty stavební ČVUT	Praha 6	Na Kocínce, Na Štáhlavce	MF E
P000025	BVV, administrativní budova	Brno	Veletržní	MF E
P000026	Strojimport, Podnik zahraničního obchodu	Praha 3	Vinohradská	MF E
P000027	Chemapol – Investa, Podniky zahraničního obchodu	Praha 10	Kavkazská	MF E
P000028	Hutní projekt Plzeň	Plzeň	Anglické nábřeží	MF E
P000029	Chepos a administrativní budovy na náměstí Joliot-Curie - C	Brno	Šumavská	MF E
P000030	Chepos a administrativní budovy na nám. Joliot-Curie - A, B	Brno	Šumavská	MF E
P000031	Centrotex, Podnik zahraničního obchodu	Praha 4	Náměstí Hrdinů	MF E
P000032	Motokov, Podnik zahraničního obchodu	Praha 4	Na strži	MF E
P000033	Kovo, Podnik zahraničního obchodu	Praha 7	Jankovcova	MF E



2 Běžné finanční prostředky celkem			
	Osobní náklady:	Přidělená dotace z IRP (tis.Kč):	Čerpání přidělené dotace včetně navýšení (tis. Kč):
2.1	Mzdy (včetně pohyblivých složek):	35	35
2.2.	Odměny dle dohod o pracích konaných mimo pracovní poměr:	0	0
2.3	Odvody pojistného na veřejné zdravotní pojištění a pojistného na sociální zabezpečení a příspěvku na státní politiku zaměstnanosti a příděly do sociálního fondu:	13	13
	Celkem:	48	48
	Ostatní:		
2.4	Materiální náklady (včetně drobného majetku):	2	9,605
2.5	Služby a náklady nevýrobní:	45	45,29
2.6	Cestovní náhrady:	3	1,06
2.7	Stipendia:	20	14,045
	Celkem:	70	70
3	Celkem běžné a kapitálové finanční prostředky:	118	118
			118
			0

- pracovní skupina pro architekturu druhé poloviny 20. století, při Českém národním komitétu ICOMOS
- institucionální členství v DOCOMOMO
- komise pro českou architekturu dvacátého století, při Národním památkovém ústavu ČR

- seminář Poválečná architektura v rámci předmětů DA1 a DA 2 (např. výstava Architektura 1945-1989)
- doktorandi
- publikace (např. Liberecký mrakodrap, dílčí články v časopisech a sbornících, virtuální výstava DOCOMOMO)
- konference (např. kongres DOCOMOMO, konference ICOMOS o sportu)
- průzkumy (např. hotel a vysílač Ještěd a členství v Radě spolku Ještěd 73; velvyslanectví v Berlíně)

- IP 2017 ??
- NAKI 2018-2023 ??